

ОЦЕНКА ПОТЕНЦИАЛА ЭКСПОРТА МОЛОКА И МОЛОЧНЫХ ПРОДУКТОВ В СТРАНЫ АЗИИ

Горбович К.В., Стрельникова С.Н.
научный руководитель канд. экон. наук Лихачева Т.П.
Сибирский федеральный университет

Молоко – питательная жидкость, вырабатываемая молочными железами самок млекопитающих. Естественное предназначение молока – вскармливание детенышей (в том числе у человека), которые еще не способны переваривать другую пищу. В настоящее время молоко входит в состав многих продуктов, используемых человеком, а его производство стало крупной отраслью промышленности.

В соответствии с приказом Минздравсоцразвития РФ от 2 августа 2010 г. № 593н «Об утверждении рекомендаций по рациональным нормам потребления пищевых продуктов, отвечающим современным требованиям здорового питания» рекомендуемые нормы потребления молока и молочных продуктов в пересчете на молоко составили:

Молоко и молочные продукты в пересчете на молоко, всего	320 – 340 кг/год/чел.
в том числе обогащенные микронутриентами	70 – 100 кг/год/чел.
из них:	
молоко, кефир, йогурт с жирностью 1,5 – 3,2%	60 кг/год/чел.
молоко, кефир, йогурт с жирностью 0,5 – 1,5%	50 кг/год/чел.
масло животное	4 кг/год/чел.
творог жирный	9 кг/год/чел.
творог с жирностью менее 9%	9 кг/год/чел.
сметана	4 кг/год/чел.
сыр	6 кг/год/чел.

Рисунок 1 – Нормы потребления

В мировой практике рекомендуемые ежедневные нормы потребления молока зависят от возраста и составляют:

Таблица 1 – Рекомендуемые нормы потребления молока в мире

Рекомендуемые нормы		
Дети	2-3 года	2 чашки
	4-8 лет	2 ½ чашки
Девочки, Мальчики	9-13 лет	3 чашки
	14-18 лет	
Мужчины, Женщины	19-30 лет	3 чашки
	31-50 лет	
	51 + лет	

Потребление молока и молочных продуктов в Красноярском крае и в Юго-Восточной Азии составили:

Таблица 2 – Потребление молока и молочных продуктов в Красноярском крае

	2000 г.	2005 г.	2009 г.	2010 г.	2011 г.	2012 г.	Место, занимаемое в РФ 2012
Сибирский Федеральный округ	232	255	266	264	265	264	3
Республика Алтай	246	250	275	273	275	286	16

Республика Бурятия	207	219	256	264	262	264	29
Республика Тыва	162	166	171	175	178	176	74
Республика Хакасия	233	247	253	250	263	267	26
Алтайский край	277	329	336	330	334	335	3
Забайкальский край	220	241	245	245	246	247	40
Красноярский край	229	232	250	247	242	249	35
Иркутская область	165	184	192	190	198	202	64
Кемеровская область	207	211	230	227	228	225	54
Новосибирская область	276	279	291	289	289	287	15
Омская область	304	354	345	343	343	319	4
Томская область	167	253	263	262	263	264	28

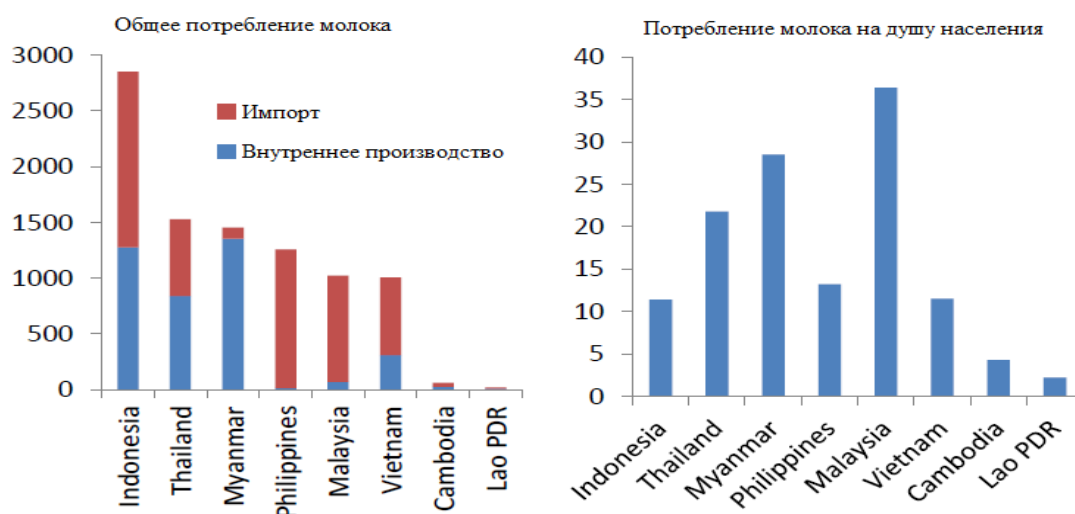


Рисунок 2 – Юго-Восточная Азия

Производство молока и молочных продуктов в Красноярском крае и в Юго-Восточной Азии составили:

Таблица 3 – Производства молока и молочных продуктов в Красноярском крае (в хозяйствах всех категорий, тысяч тонн)

	2010 г.	2011 г.	2012 г.
Сибирский федеральный округ	5629	5726	5583
Республика Алтай	85,3	87,7	92,1
Республика Бурятия	229,5	227,3	227,9
Республика Тыва	60,7	62,2	62,1
Республика Хакасия	180,7	189,6	192,0
Алтайский край	1423	1452	1444
Забайкальский край	307,7	319,7	327,7
Красноярский край	707,4	723,7	726,9
Иркутская область	451,1	447,7	451,7
Кемеровская область	396,2	397,0	382,5
Новосибирская область	757,1	775,3	713,1
Омская область	853,8	864,1	797,6
Томская область	177,1	179,8	165,2

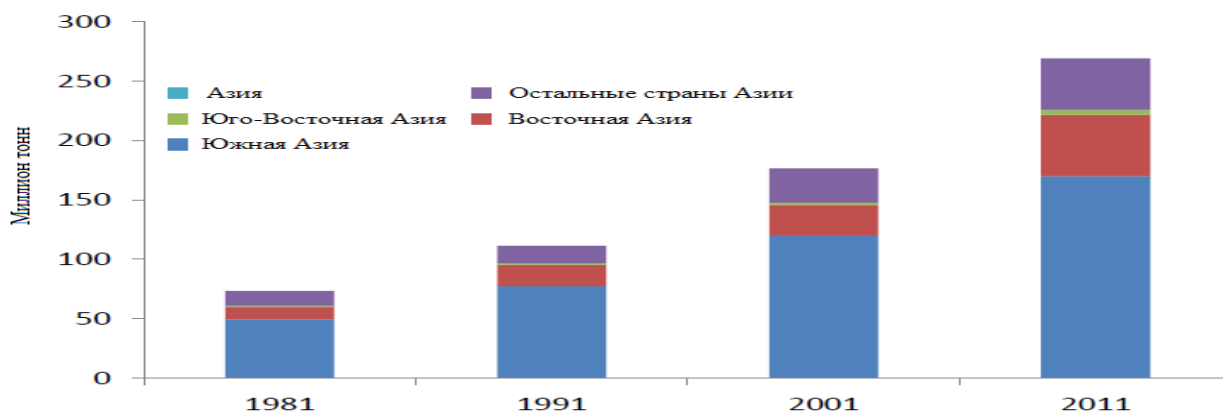


Рисунок 3 – Изменение доли азиатских стран в производстве молока

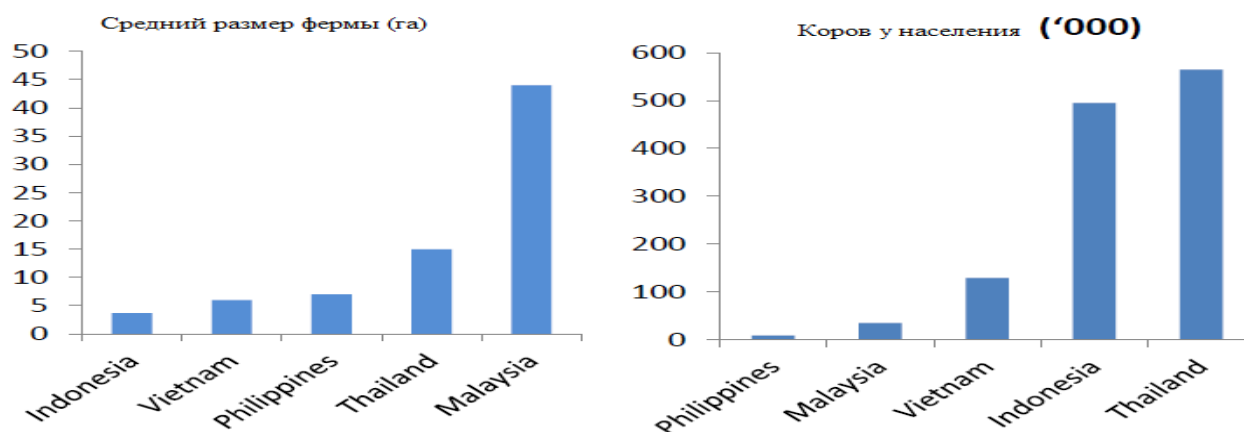


Рисунок 4 – Структура производства Юго-Восточной Азии

Цены на молоко и молочные продукты в Красноярском крае и в Юго-Восточной Азии, Китае составили:

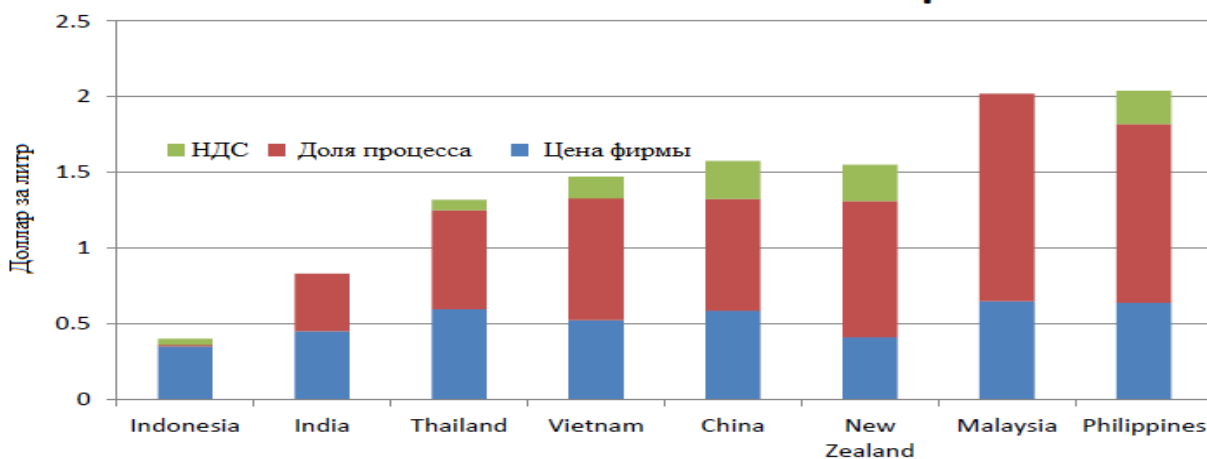


Рисунок 5 – Структура рыночной цены молока в Юго-Восточной Азии

Таблица 4 – Средние потребительские цены на конец года, рублей за килограмм

	2000 г.	2005 г.	2008 г.	2009 г.	2010 г.	2011 г.	2012 г.
Молоко питьевое пастеризованное 2,5-3,2% жирности, за литр*	9,70	17,35	28,09	26,75	31,99	32,52	33,88

* - 2005,2008 г.г. – молоко цельное пастеризованное, стерилизованное 2,5-3,2 % жирности

Таблица 5 – Средние цены производителей (в среднем за год, рублей за тонну)

	2000 г.	2005 г.	2008 г.	2009 г.	2010 г.	2011 г.	2012 г.
Молоко сырого крупного рогатого	3633	6680	11016	10410	12370	14135	13604

скота							
-------	--	--	--	--	--	--	--

Тарифы и таможенные платежи на молочную продукцию, яйца птиц, мед натуральный Юго-Восточной Азии:

Таблица 2 – Тарифы Юго-Восточной Азии

Страна	Ставка тарифа, %
Бруней	0
Сингапур	0
Малайзия	2,94753
Филиппины	3,96296
Индонезия	5,37037
Мьянма	6,40741
Лаос	9,62963
Вьетнам	12,4753
Тайланд	23,1111
Камбоджа	24,4259

Исходя из вышеизложенных данных, мы видим выгоду экспорта молока и молочных продуктов в страны Юго-Восточной Азии, так как:

- Сравнивая данные рисунка 2 и таблицы 2, мы видим, что потребление в большинстве стран Юго-Восточной Азии преобладает над потреблением молока в Красноярском крае. Также выделим и то, что потребление импортного молока в Юго-Восточной Азии преобладает над потреблением молока внутреннего производства. Наибольшее потребление импортного молока наблюдается в Индонезии, Таиланде и Мьянме.
- Если говорить о производстве, то здесь мы наблюдаем обратную ситуацию: производство молока и молочных продуктов в Красноярском крае превышает производства в странах Юго-Восточной Азии.
- В большинстве стран Юго-Восточной Азии потребительская цена на молоко превышает цену Красноярского края. Такая же ситуация наблюдается с ценами производителей.
- Обратим также внимание и на то, что в Брунее и Сингапуре 0 ставка на импорт. Индонезия, которая исходя из рисунка 2, находится на первом месте по потреблению импортного молока, имеет ставку на импорт в размере 5,37. Второе место занимает Тайланд, но у нее ставка на импорт, практически, самая высокая среди остальных стран Юго-Восточной Азии.
- В целом, мы можем говорить о потенциале экспорта молока в страны Юго-Восточной Азии, а вот уже в какую (либо какие) страны – выбирает сам производитель, исходя из своих собственных приоритетов и учитывая факторы производства.