

ВЗАИМОСВЯЗЬ ИНФЛЯЦИИ И БЕЗРАБОТИЦЫ В ЭКОНОМИКЕ РОССИИ

Даник И.В., Шевелева Д.С.

Научный руководитель канд. экон. наук Бартакова Т.С.

Сибирский федеральный университет, торгово-экономический институт

Инфляция и безработица – это два макроэкономических явления, которые вызывают интерес не только в теоретическом плане, но и практическом. Высокий уровень любого из этих показателей влечет за собой значительные издержки для экономики и оказывает негативное влияние на ситуацию в социальной сфере. Оба явления в той или иной мере сказываются на экономическом положении и каждого отдельного субъекта экономики. Это и объясняет интерес макроэкономической науки к причинам возникновения этих явлений и методам их регулирования. Особый интерес представляет исследование взаимосвязи между ними.

Взаимосвязь инфляции и безработицы впервые стала исследоваться с середины XX века и связана с именем А.Филлипса. В 1958 году английский экономист А. Филлипс предложил графическую модель инфляции спроса, выражающую связь между уровнем безработицы и темпами роста средней заработной платы. Используя в своей работе данные английской статистики за 1850-1860 гг., он построил кривую, наглядно показывающую обратную зависимость между изменением ставок заработной платы и уровнем безработицы

Позднее из этой зависимости американскими экономистами П. Самуэльсоном и Р. Солоу был сделан вывод, что кривая Филлипса описывает выбор между инфляцией и безработицей, когда уменьшить одну можно, лишь увеличив другую. Причиной такой зависимости заключается в том, что при высокой безработице заработная плата держится на низком уровне, что вызывает замедление роста цен. Эмпирические исследования экономистов в конце 50-х и 60-х годов подтверждали основную суть кривой Филлипса: в краткосрочном периоде высокие темпы инфляции будут сопровождаться низким уровнем безработицы, а низкие темпы инфляции – высоким уровнем безработицы. Данная связь между инфляцией и безработицей использовалась в экономической политике 60-х годов в странах с развитой рыночной экономикой. Используя методы кредитно-денежной и фискальной политики, правительство могло стимулировать или сдерживать экономику и занятость и влиять на темпы инфляции.

Однако, практика экономического регулирования показала, что этот метод может быть применен только на короткие периоды, поскольку в долгосрочном плане (5-10 лет) несмотря на высокий уровень безработицы, инфляция продолжает нарастать, что объясняется целым рядом обстоятельств. Среди этих обстоятельств необходимо выделить политику стимулирования совокупного спроса. Стремление правительства ценой инфляции "купить" более низкий уровень безработицы успешны только тогда, когда у хозяйствующих агентов удается создать так называемые "ложные ожидания", а попросту – обмануть. Пока потенциальные работники не поймут, что условия, на которые они согласились, на самом деле не лучше тех, которые они раньше отвергали, занятость будет расти. Но она тут же упадет до первоначального уровня, как только занятые обнаружат, что возросшая привлекательность рабочих мест – иллюзия, порожденная инфляцией. Таким образом, долговременного сокращения безработицы не произойдет, а инфляция останется. Особое внимание на эти взаимосвязи обратил еще в 60-е гг. американский экономист М. Фридман, который подчеркивал неэффективность борьбы с безработицей путем "накачивания" совокупного спроса инфляционными

мероприятиями. Ведь в момент, когда население преодолевает свои ложные ожидания, трезво оценивает, что повышение номинальных ставок не адекватно повышению покупательной способности их заработной платы, инфляция станет сопровождаться не ростом предложения труда, а наоборот, его сокращением, т.е. растущей безработицей.

М. Фридману принадлежит идея построения "вертикальной кривой Филлипса". В случае если государство пытается поддержать уровень безработицы на высоком уровне, повышаются инфляционные ожидания и требования к зарплате – кривая Филлипса сдвигается вверх. Вновь возрастает инфляция, снова усиливаются инфляционные ожидания рабочих и повышаются их требования к зарплате.

Кривая Филлипса продолжает перемещаться вверх. Теперь при всяком уровне безработицы кривая Филлипса будет выше и выше, что графически отображается "вертикальной кривой Филлипса".

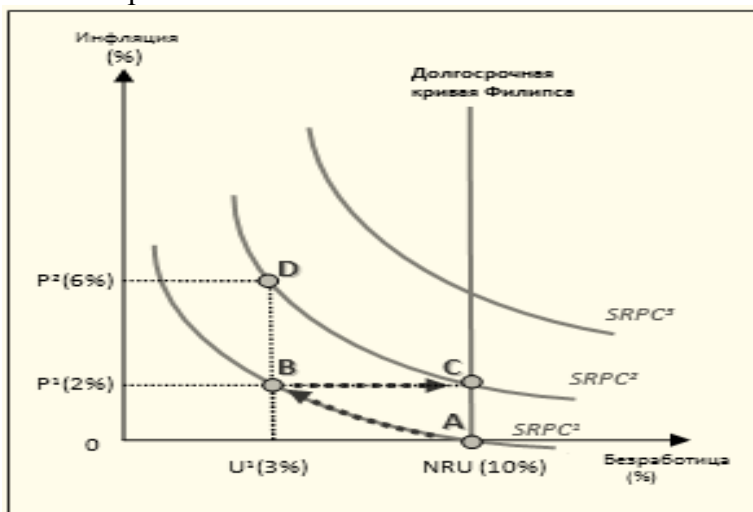


Рисунок 1.. - Вертикальная кривая Филлипса

Установлено, что кривая Филлипса может быть использована для борьбы с безработицей лишь в условиях умеренной инфляции с постоянным темпом. Кривая не работает при неожиданных потрясениях – темп инфляции возрастает так же неожиданно и может сопровождаться ростом безработицы. Иными словами, соотношение, установленное кривой Филлипса, недействительно для длительных периодов времени.

Итак, взаимосвязь между безработицей и инфляцией, которую иллюстрирует кривая Филлипса, оказалась крайне нестабильной, так, в 60-е и 70-е годы во многих странах мира одновременно росли как безработица, так и инфляция, т.е имела место стагфляция. Переливание безработицы в инфляцию опасно для экономики из-за непредсказуемых последствий. Вследствие этой негативной черты – "компромисса между инфляцией и безработицей", – правительства большинства западных стран, перешли к теории естественного уровня безработицы, которая используется и сегодня.

По данной теории в долгосрочном периоде приемлемый уровень инфляции возможен только при естественном уровне безработицы. Естественный уровень безработицы должен определяться структурой рынка рабочей силы с учетом информации о потребностях в различных отраслях. Необходимо заметить, что и эта политика, т.е. обеспечение естественного уровня безработицы и снижение уровня инфляции до умеренных и стабильных, не всегда достигает своих целей. При всех положительных факторах этого метода у него существует довольно-таки важный недостаток: при достижении естественного уровня безработицы инфляция продолжает

некоторое время как бы по инерции усиливаться – ее темпы не могут быстро сократиться.

Анализ долгосрочной кривой Филлипса основан на учете инфляционных ожиданий хозяйствующих субъектов. Он проводится в рамках двух теорий - адаптивных и рациональных ожиданий. В этих теориях рассматривается влияние инфляционных ожиданий на совокупное предложение при достижении полной занятости, или естественного уровня безработицы (то есть при отсутствии циклической безработицы). Несмотря на то, что современные кривые, отражающие взаимосвязь инфляции и безработицы, претерпели определенное изменение, они по-прежнему носят название кривых Филлипса.

Исходя из теоретических интерпретаций возможной взаимосвязи между инфляцией и безработицей, нами предпринята попытка анализа корреляции между темпами роста цен и уровнем безработицы в экономике современной России.

Для анализа использованы данные официальной статистики по уровню инфляции и безработицы за последние 10 лет.

Динамика уровня безработицы по данным Росстата представлена в таблице 1.

Таблица 1-Уровень безработицы в экономике России

Годы	Экономически активное население, тыс.чел	Безработные, тыс. чел	Уровень безработицы, %
2003	72273	5934	8,2
2004	72985	5666	7,8
2005	73581	5242	7,1
2006	74419	5250	7,1
2007	75289	4519	6
2008	75700	4697	6,2
2009	75694	6284	8,3
2010	75478	5544	7,3
2011	75779	4922	6,5
2012	75676	4131	5,5
2013	75529	4137	5,5

Как видно, за исследуемое десятилетие уровень безработицы изменялся неравномерно, тенденция к снижению прослеживается до 2009 г., затем уровень безработицы возрастает вследствие экономического кризиса и далее вновь наблюдается его снижение.

Уровень инфляции за этот же период представлен в таблице 2.

Таблица 2. -Уровень инфляции, %

Годы	2003	2004	2005	2006	2007	2008	2009	2010	2011	2012	2013
Уровень инфляции	11,99	11,74	10,91	9,0	11,87	13,28	8,8	8,78	6,1	6,58	6,45

Динамика уровня инфляции характеризуется постепенным снижением до 2006 г., и ростом в кризисные 2008-2009 годы, затем снижение, но неравномерное, с небольшим скачком в 2012 г.

Сопоставить динамику уровня инфляции и безработицы удобнее в графическом отражении. Построив график изменения инфляции и безработицы можно проследить их взаимосвязь.

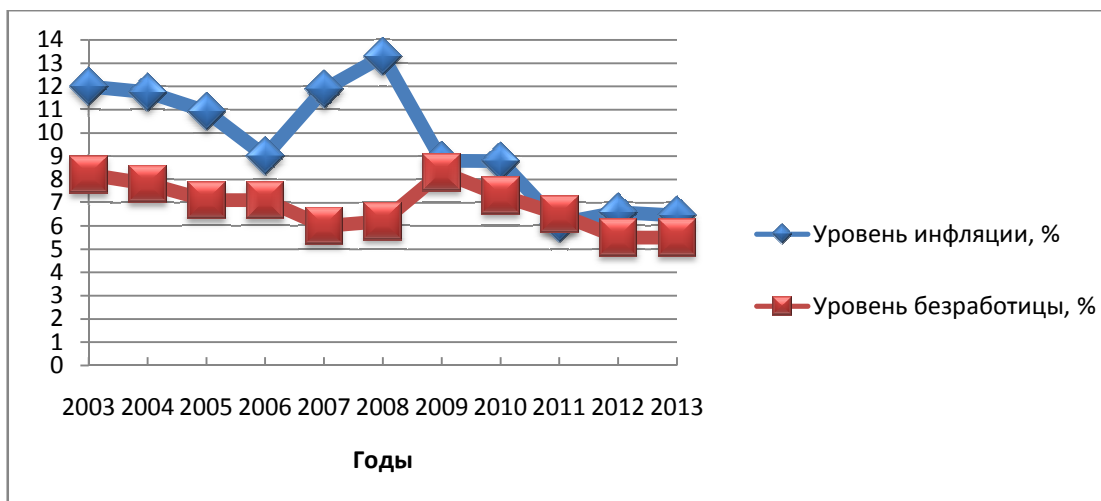


Рисунок 2.- Динамика инфляции и безработицы в России

Анализируя рисунок 2 можно сделать вывод, что четкая обратная зависимость между динамикой уровня инфляции и безработицы прослеживается лишь на некоторых коротких временных отрезках. Так, резкое снижение инфляции в 2006 г. сопровождается некоторым ростом уровня безработицы, всплеск инфляции в 2008-2008 годах при одновременном снижении уровня безработицы, в 2009 году резкий рост уровня безработицы и значительное снижение уровня инфляции. Таким образом эмпирические данные по Российской экономике подтверждают теоретические выводы о том, что классическая кривая Филлипса характерна лишь для краткосрочного периода. В долгосрочном периоде явной обратной зависимости между динамикой уровня безработицы и инфляции не прослеживается.



Рисунок 3 – Кривая Филлипса в России за 2003-2013гг.

Из построенной кривой Филлипса, можно сделать вывод, что с 2003 по 2005 и с 2010 по 2011 годы наблюдается прямая взаимосвязь показателей, то есть снижение уровня безработицы сопровождается снижением уровня инфляции. С 2006 по 2007 и с 2008 по 2009 годы выполняется обратная взаимосвязь показателей. Сравним 2012 и 2013 годы, наблюдаем стабильность уровня безработицы и снижение уровня инфляции.

Таким образом, эмпирический анализ подтверждает теоретическое положение о наличии обратной зависимости между уровнем безработицы и инфляции только в краткосрочном периоде. В долгосрочном периоде зависимость между анализируемыми показателями в разные периоды различна.